

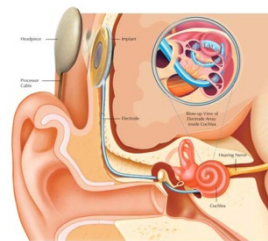
植入式助聽器介紹

國泰綜合醫院 耳鼻喉科主治醫師/方德詠撰

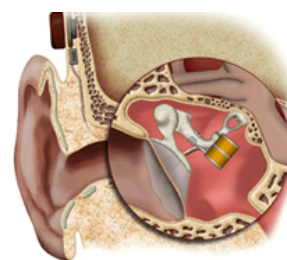
「聽力衰退」是現今老年化社會，越來越多民眾可能會面對到的生活品質議題。針對聽覺障礙，配戴傳統式助聽器是主要改善方式；然而，傳統式助聽器無法符合所有聽覺障礙者的需求，配戴者仍有需多聽不清楚與不舒服等問題。隨著醫療進步與科技發展，「植入式助聽器」已是聽覺障礙治療的主流選擇。

植入式助聽器包括三大類：

人工電子耳 直接刺激聽神經。歐美視為雙側耳聾患者之標準治療。適用於雙側重度(大於 70 分貝)感覺神經性聽覺受損病患。



中耳植入器 把助聽器直接連接在中耳聽小骨，改善助聽器音質，免除傳統助聽器配戴時耳道的悶塞不適感。



骨傳導植入式助聽器 直接經由頭骨刺激內耳的耳蝸。適用在：

- 慢性外耳炎或中耳炎者，因耳部皮膚狀況或耳漏，而不適用傳統氣導式助聽器；或先天性外耳道狹窄/閉鎖而無法戴傳統氣導式助聽器
- 單側耳聾：突發性耳聾或外傷造成，把助聽器植入在聾側，患者可接收來自聾側的聲音。



本院為減輕聽覺障礙者的負擔，對於符合裝置植入式助聽器的本國聽覺障礙病人，依其經濟能力，提供醫院補助。

- 低收入戶：費用 40%，最高 30 萬元
- 中低收入戶：費用 30%，最高 20 萬元
- 一般戶：費用 15%，最高 10 萬元

補助條件

人工電子耳	骨傳導植入式助聽器	中耳植入器
<ul style="list-style-type: none">● 雙側重度聽障● 病史5年內● 配戴助聽器效果不佳者● 不限成人或兒童	<ul style="list-style-type: none">● 傳導式聽力障礙，且配戴助聽器效果不佳者● 單側耳聾者	<ul style="list-style-type: none">● 配戴傳統助聽器效果不佳者● 配戴傳統助聽器耳道悶塞不適者

意者請洽耳鼻喉科星期二下午重聽特別門診（方德詠醫師）以進行評估。