

# 2016 肝病新知

楊賢馨教授

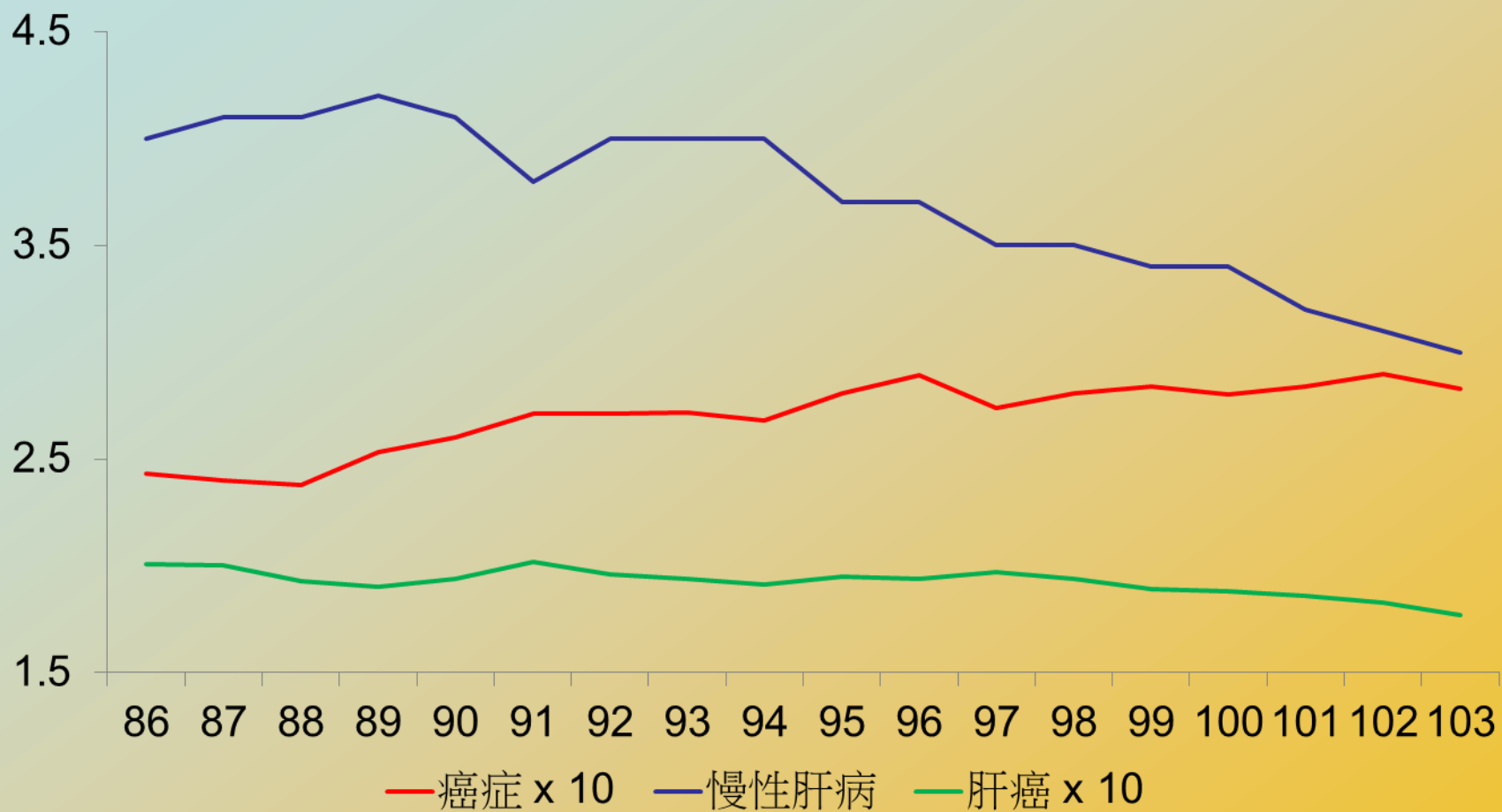
永綦教育基金會

肝病防治互助小組

2016年1月30日



# 臺灣肝病現況 1997-2013



# 消滅肝炎不是夢

Eradication of HCV

根除C型肝炎

Cure HBV

治癒B型肝炎

350 to 240 million in 2012

# 美國食品藥物管理局(FDA) 使用科學方法管理 C 肝治療機制

- 使用持續驗證病毒學反應為初級終結點
- 縮短驗證病毒學檢驗為12週
- 使用治療史控制臨床治療的適當模式
- 未經臨床試驗確認的亞群，以科學觀點延長治療期限
- 這些措施將影響 DAA 開發和審驗。

# 台灣發現 PM2.5 增加肝癌風險

- 台灣澎湖2萬多名>30歲成人，平均追蹤16.9年，464人罹肝癌
- PM2.5濃度每立方公尺各增13.1和0.73微克，罹肝癌風險提高2成2
- 本島年平均暴露量32微克，澎湖24微克，較世界衛生組織建議量10微克高2.2和1.4倍



# 大象因細胞會自殺 很少得癌

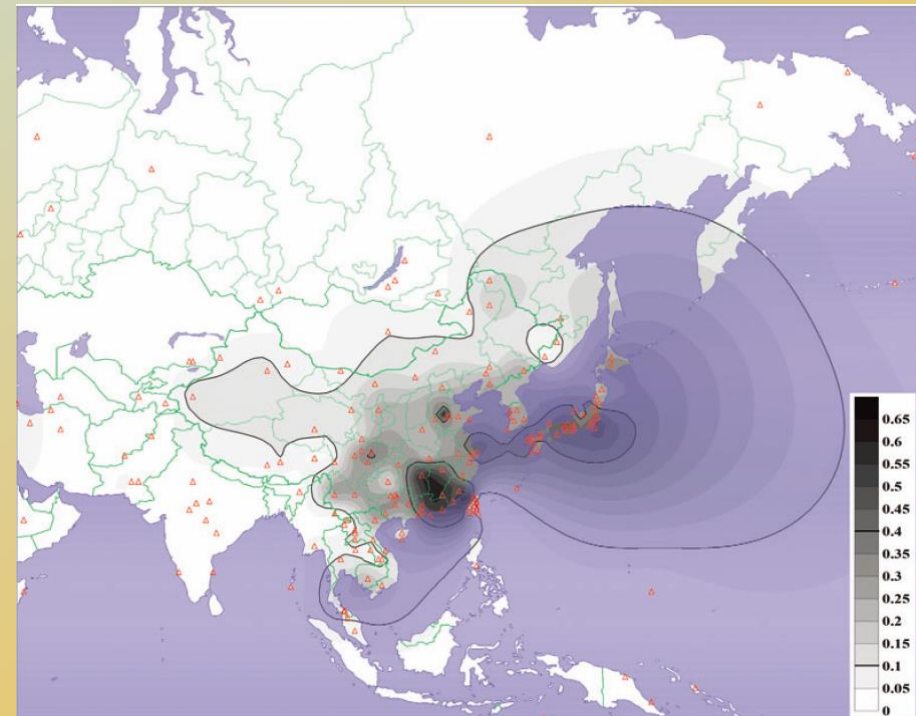
- 壽命越長，細胞分裂次數越多，因此人類患癌症的風險應比小鼠高。
- 大象癌症死亡率<5%，人類的體重只有大象1%，卻有11-25%因癌症喪命。
- 大象利用特殊的蛋白質殺死受損細胞。
  - 基因p53的蛋白質監視細胞內DNA損傷。
  - 人類只有一對p53基因，大象有20對。
  - 大象體型隨着演化增大，出現額外p53基因拷貝。



# 臺灣47%人口有酒精代謝基因 亞洲酒精紅面症候群

	人均酒消費量(升)	ALDH2 基因突變
台灣	3.0	45-47%
中國	6.7	35%
日本	7.2	27-30%
韓國	12.3	20-21%

ALDH2基因突變為B型肝炎的進化適應



WHO 2014; MHW Taiwan 2015; Gross ER Ann Rev 2015; Taipei Times Aug 14, 2015  
Eng MY Alcohol Research & Health 2007; Li H Ann Human Genetics 2009  
Lin YP Med Hypotheses 2002

# 脂肪肝炎時代來臨

5.6%荷蘭人口有肝纖維化  
transient elastography > 8 kPa

肝纖維化患病率上升3倍  
17% 糖尿病與脂肪變性患者



# 脂肪肝炎

非酒精性脂肪肝炎

Nonalcoholic steatohepatitis (NASH)

代謝性疾病引起之肝損傷

Metabolic disease–induced liver injury (MILI)

胰島素抗性引起之肝損傷

Insulin resistance–induced liver injury (IRILI)

# 節約基因造就肥胖假說

- 1600萬年前，全球寒化使水果食物減少，猿類尿酸酶基因突變，有助於將果糖轉變為脂肪，以度過飢荒。
- 尿酸酶減弱使血液尿酸含量微升。
- 尿酸含量升高導致高血壓。
- 高果糖飲食增加脂肪儲存及肥胖。
- 降低尿酸可能可以降血壓、減少胰島素抗性及防止體重增加。

# 全球每年18.4萬人死於含糖飲料

- 2010年全球疾病負擔、傷害和風險因素研究估計，在世界範圍內，
  - 含糖飲料導致13.3萬人死於糖尿病
  - 4.5萬人死於心血管疾病
  - 6450人死於癌症。

Lim SS Lancet 2013;380:2224-60

Nicholas Bakalar 紐約時報 2015年10月26日

# 全球每年18.4萬人死於含糖飲料

- 含糖飲料有關的死亡所佔的比例
  - 日本65歲以上人群中的<1%
  - 墨西哥45歲以下人群中的30%
  - 美國，每年約有2.5萬例死亡。
- 人們完全沒必要飲用這些飲料
- 我們應該將它們從膳食中清除出去

Lim SS Lancet 2013;380:2224-60

Nicholas Bakalar 紐約時報 2015年10月26日