

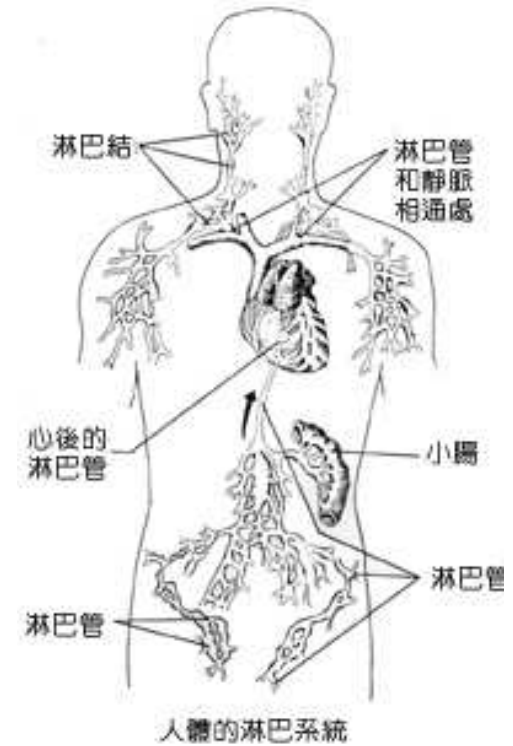
淋巴癌

國泰綜合醫院 護理部編印 著作權人：國泰綜合醫院
本著作非經著作權人同意，不得轉載、翻印或轉售

■ 認識淋巴系統及功能

人體的淋巴系統是由淋巴細胞、淋巴管、淋巴結及淋巴結以外的的淋巴組織或器官(如：脾臟、腸胃道、胸腺、鼻咽部、肝臟、骨髓、皮膚、甲狀腺及扁桃腺)所構成，和動、靜脈循環並列人體三大循環系統，是重要的免疫系統。

淋巴結像網狀一樣遍布全身，在頸部、腋下、鼠蹊部較易摸到，主要功能是過濾並吞噬外來的細菌或病毒，淋巴結內充滿淋巴細胞，淋巴細胞由骨髓產生，也會製造淋巴球，淋巴球屬白血球的一種，分為 B 細胞和 T 細胞，B 細胞會製造免疫球蛋白對抗及消滅致病源，T 細胞會分泌細胞激素，促使巨噬細胞、殺手 T 細胞和自然殺手細胞，來消滅入侵的致病物質。



■ 危險因子

目前引起淋巴癌的真正原因仍不清楚，可能的危險因子如下：

- 免疫系統的缺失：先天或後天免疫缺乏的，如器官移植後需要長期接受免疫抑制劑的人，或自體免疫疾病者。

■ 病毒感染：第一型人類 T 淋巴球細胞性病毒 HTLV- I (Human T-cell Lymphotropic Virus, type I)、Epstein-Barr 病毒、C 型肝炎病毒、第八型皰疹病毒 (HHV-8)、或幽門螺旋桿菌等感染，皆會增加罹患非何杰金氏淋巴瘤的機會。

■ 放射線：常接觸放射物質較容易罹患淋巴瘤。

■ 遺傳：染色體及基因的異常。

有機溶劑和化學物質：長期暴露在某些化學製劑之下，如殺蟲劑、染髮劑、木器保護劑等，橡膠工人、船廠工作者、油漆工人，罹患淋巴瘤的機率會增加。

■ 常見六大症狀

1. 燒：不明原因的發燒。
2. 腫：頸部、腋窩或是鼠蹊部出現無痛性的淋巴結腫大。
3. 癢：持續性的皮膚搔癢出現紅色斑點。
4. 汗：夜間不正常盜汗。
5. 咳：咳嗽或呼吸急促，喘不過氣。
6. 瘦：不明原因的體重下降，減少超過 10%。

若發生臟器被壓迫症狀，如胃、小腸或大腸等消化器官，則可能出現消化性潰瘍或胃腸機能障礙之症狀，如腹脹、便血、嘔吐、腹痛等，若淋巴瘤侵犯骨髓，則可能造成貧血、發燒、不正常出血等問題。

■ 診斷

- 切片檢查：將病灶的組織檢體，送病理化驗才能確立診斷。
- 血液和生化檢查：檢驗紅血球、白血球和血小板，淋巴瘤增值速度快時，會產生高尿酸症狀，鹼性磷酸酶 (ALK-P) 和乳酸去氫酶 (LDH) 會升高。
- 胸部 X 光檢查：評估縱膈腔淋巴節或肺部有無受到侵犯。
- 腹部超音波：檢查肝臟或脾臟有無受到侵犯。
- 電腦斷層：胸部、腹部電腦斷層用來評估胸腔或腹腔內的淋巴結有無腫大或被侵犯。
- 骨髓穿刺切片檢查：了解淋巴瘤是否侵犯到骨髓。
- 全身正子掃描及正子電腦斷層 (PET/CT)：了解癌細胞侵犯的範圍。

■ 分期(依照 Ann Arbor 分期法)：

第一期：單一，僅侷限在一個淋巴結病變。

第二期：於橫隔膜(分隔胸腔和腹腔的大肌肉，對呼吸非常重要)同側出現二區或二區以上的淋巴結病變。

第三期：於橫隔膜兩側的淋巴結均發生病變，或脾臟被侵犯。

第四期：侵犯到其他器官，如骨髓、肝臟、肺臟、中樞神經系統等重要器官。

如果有臨床症狀(不明原因發燒超過 38 度，夜間盜汗和體重減輕者)在期別後面加上-「B」，如無上述症狀則加上-「A」。

■ 分類

淋巴瘤又稱惡性淋巴瘤，依照細胞型態及惡性程度區分。

■ 何杰金氏淋巴瘤(Hodgkin's disease)：此種病人身上會生出一種不正常細胞「李特·斯頓柏格(Reed-Sternberg cell)」，由 B 淋巴球衍生出來的，此類癌細胞在體內擴散順序較有次序，治療效果較非何杰金氏淋巴瘤要好。

■ 非何杰金氏淋巴瘤(Non-Hodgkin's Lymphoma 簡寫 NHL)：侵襲身體的路徑較無法預測，發生部位沒有規律，主要分為 B 細胞(佔大多數)和 T 細胞，分類多達數十種。

◆ B 細胞淋巴瘤：瀰漫性大細胞型、濾泡細胞型、被套細胞型等。

◆ T/NK 細胞淋巴瘤：周邊細胞型、鼻腔中線型、皮膚型、腸道型等。

■ 治療

根據細胞型態、惡性度、臨床分期及病人健康狀況，來決定適當的治療方式，與一般癌症不同，淋巴瘤主要治療方式是化學治療，非手術治療。

■ 觀察：低惡性度的非何杰金氏淋巴瘤，因為腫瘤長得慢，可以先觀察。

■ 放射線治療：局部腫瘤，可利用高能量的放射線殺死癌細胞，縮小腫瘤。

■ 化學治療：利用化學治療藥物殺死癌細胞。

- 標靶藥物：非何杰金氏淋巴瘤的 B 細胞上有 CD20 表面抗原，可以使用抗 CD20 的單株抗體製劑 Rituximab(Mabthera，莫須瘤)與 CD20 表面抗原結合，較不會傷及正常細胞。
- 高劑量化學治療合併骨髓移植治療：對於初期治療效果不佳，或疾病復發的患者。

■ 治療後續追蹤

治療期間，需要依照醫師指示定期回診安排治療和檢查，平時要注意身體有無新的淋巴腫瘤出現或變大，治療完成後，仍要固定每月回診，如抽血和檢查各方面皆穩定，可延長 3 個月回診，淋巴瘤的治療效果很好，但也要注意復發，利用影像學的檢查可協助早期發現復發並早期治療。

此資料僅供參考，關於病情實際狀況，請與醫師討論

若有任何疑問，請洽

國泰綜合醫院 (02)27082121 轉 5176-5177

我們將竭誠為您服務！ 國泰綜合醫院關心您！

其他癌症資訊請見本院癌症資訊網

<http://www.cgh.org.tw/tw/cancer/index.htm>

A5000.379.2014.04 三修