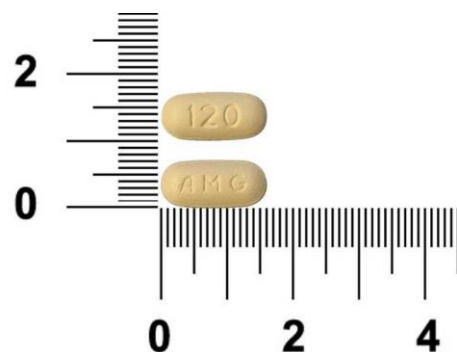


商品名：洛滿舒膜衣錠

(Lumakras®)

學名：Sotorasib

規格與劑量：120 毫克/粒



● 臨床用途：

- LUMAKRAS 單一療法適用於治療曾接受過至少一次全身性療法，且帶有 *KRAS G12C* 突變之局部晚期或轉移性非小細胞肺癌 (NSCLC) 成人病人。
- LUMAKRAS 併用 panitumumab 適用於治療先前接受過含有 fluoropyrimidine、oxaliplatin 與 irinotecan 之化學療法的 *KRAS G12C* 突變轉移性大腸直腸癌 (mCRC) 成人病人。

● 注意事項：

- 1 開始本藥的治療前，如有下列情形請先告知醫師：
有肝功能不全病史；正在服用的藥物（包括處方藥、成藥、維他命、保健食品）；曾對任何藥物或食物過敏。
- 2 在服用 LUMAKRAS 時，應避免服用氫離子幫浦抑制劑和 H₂ 受體拮抗劑。
- 3 若無法避免同時給予制酸劑，請告知病人在服用局部作用制酸劑的 4 個小時前或 10 個小時後服用 LUMAKRAS。
- 4 如有肝功能異常的徵象或症狀，應立即聯絡其專業醫護人員。
- 5 有新呼吸症狀或惡化呼吸症狀，應立即聯絡並通報給其專業醫護人員。

員。

- 6 在 LUMAKRAS 治療期間以及最後一劑後的 1 週內都不要進行母乳哺餵。
- 7 若漏服某個劑量的 LUMAKRAS 超過 6 個小時，請於隔天依處方繼續進行治療。
- 8 服用 LUMAKRAS 併用 panitumumab 的病人：第一次 panitumumab 輸注前服用第一劑 LUMAKRAS；暫停使用或停用 LUMAKRAS 時就要停用 panitumumab。
- 9 請依醫師指示，按時回門診追蹤、檢驗、檢查。

● 不良反應：(節錄自藥品說明書)

✓ ≥10%

腹瀉、噁心、嘔吐、便秘、腹痛、肝毒性、咳嗽、呼吸困難、肌肉骨骼疼痛、關節疼痛、疲勞、水腫、食慾下降、肺炎、皮疹...等。

如果有以下這些副作用，請立刻回門（急）診治療：

- ✓ 過敏反應，如皮膚紅疹、癢、臉或嘴唇或舌頭腫脹、胸悶、呼吸困難。
- ✓ 牙齦出血、咳血、不正常流鼻血、頭暈、頭痛。
- ✓ 深色尿或糞便顏色蒼白、噁心、嘔吐、食慾不振、胃痛、皮膚或眼睛發黃。
- ✓ 胸痛、咳嗽、發燒、呼吸困難。
- ✓ 關節、肌肉或骨骼疼痛。
- ✓ 體重迅速增加、手、腳踝或腳腫脹。

國泰綜合醫院藥劑科 關心您

如果有以下這些較輕微的副作用，也請告知您的醫師：

- ✓ 皮膚乾燥。
- ✓ 便秘、腹瀉。
- ✓ 疲倦。
- ✓ 嘴唇、口腔或喉嚨出現潰瘍或白斑。

如果還有其他您覺得是這個藥物所造成的副作用，

也請告知您的醫師。