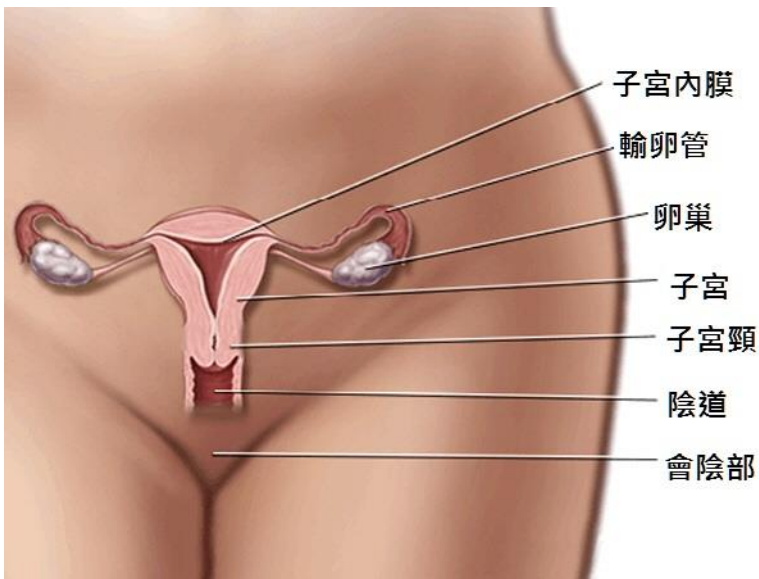


卵巢囊腫

國泰綜合醫院 婦產科 護理部編印 著作權人：國泰綜合醫院
本著作非經著作權人同意，不得轉載、翻印或轉售

■ 卵巢的功用

卵巢是女性的生殖器官，位於骨盆腔內子宮的後側方，左右各一個，是一對扁橢圓形的性腺，負責 1) 產生雌性素、黃體素等荷爾蒙，2) 生產、儲存及排出卵子，以提供女性生殖功能，以及 3) 維持子宮和陰道的發育。



■ 卵巢囊腫

卵巢囊腫廣義上是卵巢腫瘤的一種，液體聚集在正常卵巢中，可形成不同類型的囊腫，大多數為良性腫瘤，常見於年輕女性，以 20-50 歲的女性最多見，最常見的原因為功能性囊腫，與週期性女性荷爾蒙分泌有關；排卵前由濾泡所形成的，稱之為濾泡性囊腫；排卵後由黃體形成則稱之為黃體性囊腫，通常會自行消失。其餘常見的卵巢囊腫還有巧克力囊腫、畸胎瘤、漿液性囊腫及黏液性囊腫等。

■ 臨床症狀

- 有可能完全沒有症狀
- 月經不規則
- 腹部疼痛或壓迫感、甚至性交疼痛
- 不正常出血
- 腹圍變粗或觸摸腹部有腫塊
- 頻尿、便秘

■ 診斷方法

- 骨盆腔內診
- 血液檢查
- 陰道超音波
- 電腦斷層或核磁共振造影

■ 治療方式

功能性囊腫大多數沒有症狀，對身體沒有傷害性，也不需要手術治療，只要定期追蹤檢查即可。

甚麼情況下需要手術

- 卵巢囊腫大於 5 公分以上，有漸漸擴大的現象
- 卵巢囊腫大於 10 公分以上
- 卵巢囊腫合併腹水
- 卵巢囊腫發生在青春期之前或停經之後（惡性的可能性較高）
- 卵巢囊腫合併臨床上明顯的症狀，如腹痛、不正常出血或受孕障礙
- 卵巢囊腫突發性破裂或扭轉且有壞死現象，須緊急手術治療

■ 手術方式

- 腹腔鏡手術、傳統剖腹手術或達文西機器手臂手術。
- 選擇那一種手術須視病人的腫瘤的大小、型態及生命徵象穩定度，及將來懷孕的需求度而定。

■ 手術後的護理

■ 管路的照顧

手術後身上有導尿管及靜脈輸液管，有時依情況會放置腹部引流管以便引流腹部血水。

- ◆ 點滴則在手術後已排氣且進食情況良好，無發燒現象即可拔除。
- ◆ 導尿管通常在手術後 8~24 小時（或可自行下床如廁），即可拔除，導尿管放置期間，勿扭曲彎折，並注意尿袋勿高於恥骨聯合或垂放於地上，以維持導尿管暢通並預防感染。拔除尿管後請多攝取水分，並於 4~6 小時內自解一次小便。
- ◆ 放置腹部引流管時，請將管路放低，避免引流液回流造成感染。引流液若少於 50c.c.，經醫師判斷後，可以將引流管移除。

■噁心嘔吐的處理

手術時使用麻醉藥所致，當發生噁心嘔吐情形時，將頭側向一邊，以維持呼吸道通暢，並以手或枕頭固定住傷口，避免因傷口牽扯而產生疼痛。若噁心嘔吐情形持續無改善，請通知護理人員，必要時給予止吐藥物使用。

■何時可以進食

- ◆剖腹手術者：手術後則需禁食一段時間，當感到口乾舌燥時，可用棉棒沾開水潤唇，排氣後才可進食開水，若無不適情形（如腹脹、噁心、嘔吐），可進食稀飯；建議採漸進式、少量多餐進食，並避免攝取油膩的食物。
- ◆腹腔鏡手術者：手術後 8 小時即可進食開水，若無不適可恢復正常飲食。

■傷口的照顧

傷口疼痛的處理

- ◆將床頭搖高採半坐臥姿、雙膝屈曲，可使腹部肌肉放鬆，減輕傷口疼痛，若疼痛持續，請通知護理人員處理。
- ◆可使用束腹帶固定手術傷口，避免牽扯傷口造成疼

痛，另外聽音樂或按摩使肌肉放鬆，也對減緩疼痛有幫助。

- ◆若有裝置疼痛控制器則可在感到疼痛時按壓按鈕，注入少量的止痛藥，減輕疼痛感。

傷口換藥及拆線

- ◆剖腹手術者，於術後第二天及出院日換藥，之後保持傷口的清潔乾燥，若無滲出液則不需再換藥。腹腔鏡手術者於出院時換藥，手術後 7 天，返門診拆線。
- ◆每日檢查傷口是否紅、腫、熱、痛或不正常的滲出物。
- ◆傷口應保持清潔、乾燥，並以美容膠布覆蓋；因沐浴或不慎弄濕傷口時可用清潔的毛巾拭乾；若美容膠布弄髒或脫落再更換即可。如此持續 3~6 個月，可預防疤痕生長。
- ◆傷口無需再擦藥，若使用防水膠膜，即可返家後淋浴，需注意防水膠膜有無脫落情形。
- ◆若傷口經過臍部，需注意臍部清潔。
- ◆維持均衡飲食，採少量多餐，避免食用刺激性食物，宜多攝取高蛋白、高維生素及高纖維質食物。

■ 日常活動

- ◆ 三個月內避免劇烈活動，以防骨盆腔充血
- ◆ 術後 6~8 週避免提重物
- ◆ 依個人的體力，漸進式增加活動量

■ 陰道分泌物和月經回復

- ◆ 手術後約 7~10 天可能會有少量紅褐色分泌物。
- ◆ 月經於開刀後一個月將來潮。

■ 性生活

- ◆ 卵巢囊腫手術不會影響到荷爾蒙的分泌，亦不會影響到性生活。
- ◆ 手術後 6~8 週骨盆內深層組織復原，即可有正常的性生活。
- ◆ 行房時若感覺乾澀不適，可經醫師允許使用水性潤滑液，或加長前戲時間，如：愛撫、親吻。

■ 回診

- ◆ 出院後依醫師指示定期回門診追蹤複查。
- ◆ 若有異常現象，如：畏寒、發燒 38 度以上、腹部劇痛、陰道分泌物異常有惡臭、不正常的出血或傷口紅腫熱痛，應立即就醫。

此資料僅供參考，關於病情實際狀況，請與醫師討論

若有任何疑問，請洽

國泰綜合醫院 (02)27082121 婦產科病房轉 5501-3

國泰汐止分院 (02)26482121 婦產科病房轉 2651-3

國泰新竹分院 (03)5278999 婦產科病房轉 8101-2

國泰綜合醫院關心您!

我們將竭誠為您服務!

AE100.444.2019.02 一修

2023.05 審閱