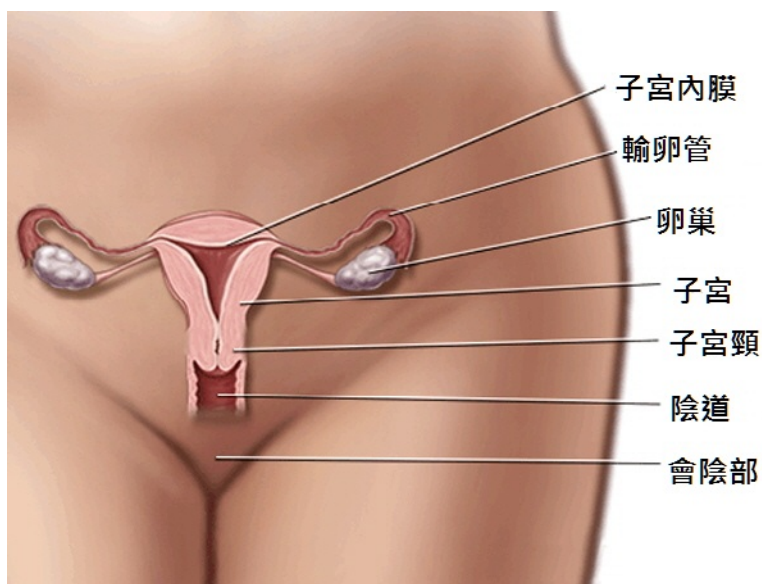


# 卵巢癌

國泰綜合醫院婦產科 護理部編印 著作權人：國泰綜合醫院  
本著作非經著作權人同意，不得轉載、翻印或轉售

## ■ 卵巢的功用

卵巢是女性的生殖器官，位於骨盆腔內子宮的後側方，左右各一個，是一對扁橢圓形的性腺，負責（1）產生雌性素、黃體素等荷爾蒙，（2）產生、儲存及排出卵子，以提供女性生殖功能，以及（3）維持子宮和陰道的發育。



## ■ 卵巢癌

卵巢癌是指卵巢組織發生惡性轉變，可分原發性及繼發性；好發於停經後或 55 歲到 75 歲間的婦女，確實引起的原因至今仍不清楚。

目前已知的危險因子包括：

- 未曾懷孕過的婦女。
- 較晚生育或較晚停經的婦女。
- 曾得過乳癌的病人。
- 有卵巢癌家族史的人。
- 曾經受過輻射線或工業用石綿污染的人。
- 具有家族性 BRCA1 及 BRCA2 基因突變的人。

## ■ 臨床症狀

卵巢癌的生長和蔓延，早期不易被發現且沒有明顯症狀，當逐漸長大的腫瘤壓迫到鄰近器官時，一些輕微的症狀就會出現，但這些模糊的症狀也常被忽略。

最常見的症狀就是腹部腫脹感，伴隨一些腸胃不適，如下腹部不舒服、消化不良、噁心感、食慾不振等；腫瘤大到壓迫到腸子或膀胱時，就會引起便秘或頻尿。甚至有些人在腹腔內擴散產生腹水後，才會因為腹脹不適送醫院而發現。

## ■ 診斷方法

- 骨盆腔內診。
- 陰道超音波。
- 電腦斷層或核磁共振造影。
- 腫瘤指標 CA-125 檢查。
- 子宮頸抹片檢查並不能用來診斷卵巢癌。
- 確定卵巢癌的唯一方法就是透過手術取得檢體，由病理醫師來確定診斷。

## ■ 卵巢癌分類

依組織病理分類，種類繁多，常見有：

- 上皮細胞癌 (epithelial tumor)：  
約 60-70%的卵巢癌是由卵巢的上皮細胞發生而來。
- 生殖細胞癌 (germ tumor)：  
由生殖細胞產生的癌症容易發生在年輕女性身上，對治療的反應比較好。
- 性腺細胞特定間質細胞癌 (sex cord stromal tumor)：  
由間質細胞產生的癌症最少見佔 6%，會發生在任何年齡的女性身上。

## ■ 卵巢癌分期

卵巢癌轉移的途徑是經由血液及淋巴轉移，會擴散到大腸、小腸、腹膜、大網膜、膀胱、橫膈膜等，遠處轉移包括肝、肺、骨骼等部位。醫生會以侵犯或轉移的情形來區分癌症的階段，根據國際婦產科醫學會，將卵巢癌區分四期—第一期到第四期，治療及預後取決於癌症的分期，該分期為：

- 第一期：
  - ◆ 癌症局限於單側或雙側卵巢。
  - ◆ 第一期可依照腹水中是否含有惡性細胞及腫瘤的囊膜是否完整細分為 Ia、Ib 和 Ic。
- 第二期：
  - ◆ 癌症不僅限於卵巢，並有侵犯到其他骨盆腔的組織。
  - ◆ 第二期可依照腫瘤是否侵犯到子宮、輸卵管或其他骨盆腔組織而細分為 II a、II b。
- 第三期：
  - ◆ 腫瘤不僅限於單側或雙側卵巢，並已侵犯到腹腔內或淋巴結轉移歸入第三期。
  - ◆ 第三期可依照腫瘤是否擴散到腹腔、腹腔中腫瘤的大小與是否擴散到骨盆淋巴結再細分為 III a、III b、III c。

#### ■ 第四期：

指腫瘤生長侵入卵巢中且有遠處器官的轉移，如有肋膜或肝臟實質部分轉移。

### ■ 治療方式

#### ■ 手術治療：

卵巢癌治療以手術治療為主，手術中盡量將腫瘤拿乾淨，醫師會透過手術中進行完整的疾病分期，以了解卵巢癌的期數與採取細胞進行病理檢查，了解卵巢癌的種類，這對於後續的治療非常重要。

手術中若發現卵巢以外還有擴散的腫瘤病灶，醫師盡可能會做到最大的減積（小腫瘤體積）手術，包括卵巢、子宮、輸卵管的切除，甚至是小腸及大腸的手術。

大範圍切除手術，相對可能發生的併發症有感染、出血、對膀胱、及腸子的傷害，但是這是為了能將腫瘤切除到愈少及愈小，如此才能有較好的癒後。

#### ■ 化學治療：

通常是在開刀後所做的輔助性治療，主要目的是希望把殘存在體內的腫瘤細胞消滅；或者是先化學治療，待腫瘤縮小之後，再開刀。

當完成手術治療、化學治療之後，仍須要定期回門診接受追蹤檢查，一般每三個月應接受追蹤治療，包括詳細的病理學檢查、癌症指標血液 CA-125 的抽血檢查、骨盆腔及腹部的電腦斷層攝影或核磁共振造影。

### ■ 預後

一般卵巢癌的預後取決於期數、分化的程度、癌症的形態；對於初期的或分化較好的癌症患者有較好的存活率。另外，交由有經驗的婦癌醫師處理也會有較佳之存活率。

在國泰綜合醫院最近十年接受手術及化學治療的卵巢癌病患當中，整體五年平均存活率達53%，卵巢癌第一期的四年存活率為83%、第二期的五年存活率為63.5%、第三期的五年存活率為43.8 %、第四期的二年存活率為64.8%。而在卵巢癌手術期別上，第一期佔26%，第二期佔8%，第三期佔50%，第四期佔16%；由於卵巢癌不易早期發現，因而有66%被診斷出卵巢癌時，已是擴散到整個腹腔的晚期卵巢癌。

## ■ 生育的選擇

手術可能使你無法再生育。如果生育對你很重要，在治療以前就需要與醫生討論手術方式及保存卵子的方法，以備未來使用。

## ■ 治療後的護理

除了化學治療的副作用及照護外（另述），卵巢摘除手術後對於更年期前的婦女而言，當兩側卵巢經由外科手術摘除後，女性荷爾蒙的濃度迅速下降，使身體立即邁入停經狀態，這種外科手術造成的停經症狀和自然停經的症狀極為相似，這些症狀如下：

- 潮紅：突然覺得一陣皮膚發熱的感覺，且通常伴隨著流汗和寒顫之後，這種感覺可能持續幾分鐘至30分鐘，甚至更久。
- ◆ 處理方式：當您突然覺得身體即將發熱時，可喝一杯冷飲料、選用棉質衣物床單、避免處於太熱的環境、避免飲用含咖啡因或酒精及過熱飲食。
- 陰道發生的改變如下：陰道壁變得較薄、乾燥，而這些改變可能會造成在性生活方面的不適或疼痛，荷爾蒙的改變造成性慾減低。
- ◆ 處理方式：陰道太乾燥，可使用含水成份的陰道潤滑劑；性慾減低可以就醫協助。

■ 除了上述症狀外，體內缺乏女性荷爾蒙可能會造成骨質疏鬆症、心臟方面的疾病和情緒上的波動，沮喪等。

- ◆ 處理方式：散步、運動，可以減少瞬間發熱感，有助睡眠，並可以減輕癌症治療伴隨的副作用。若有情緒上的波動或沮喪時，可以和醫師討論是否需要藥物的協助或是尋找諮商機構的幫忙。

## ■ 結論

卵巢癌是常見的婦科癌症之一，死亡率是婦癌中最高的癌症。當然早期發現是最好的方法，但若已罹病與醫師詳細討論治療方式並配合，如此才能獲得妥善及有益的治療。

其他癌症資訊請見本院癌症資訊網：

<http://www.cgh.org.tw/tw/cancer/index.htm>

此資料僅供參考，關於病情實際狀況，請與醫師討論

若有任何疑問，請洽

國泰綜合醫院 (02)27082121 婦產科病房轉 5501-3

國泰汐止分院 (02)26482121 婦產科病房轉 2651-3

國泰新竹分院 (03)5278999 婦產科病房轉 8101-2

我們將竭誠為您服務！

國泰綜合醫院關心您！