

# 大腸鏡檢查

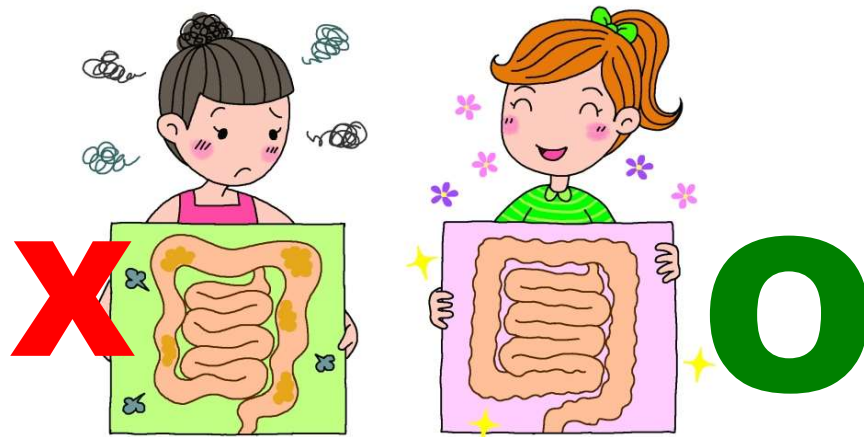
國泰綜合醫院 腸胃內科 編印 著作權人：國泰綜合醫院  
本著作非經著作權人同意，不得轉載、翻印或轉售

## ■ 檢查目的

利用內視鏡檢查病人的結腸內可能的病灶(如潰瘍性結腸炎、出血源、瘻肉、腫瘤或阻塞...等情形)，以便進一步處置或治療。

確定安排檢查後，醫護人員會向您解釋治療目的、過程及應配合事項後，安排檢查時間，並由病人或家屬簽署檢查治療同意書。

為了避免因殘留的糞渣，阻擋視線影響診斷或瘻肉切除程序，請務必配合以下飲食注意事項：



影響診斷或檢查<sup>1</sup>

檢查效果好

## ■ 檢查前三天

■ 採低渣飲食，只可以選擇以下食物

食物種類	可進食食物舉例
肉、魚類	去油的高湯、去皮的魚肉
蛋	清蒸
豆製品	不加料的豆腐、豆花
五穀根莖類	白米飯、白麵條、白土司
飲料	白開水、蜂蜜水、運動飲料、甘蔗汁、可樂、沙士、冬瓜茶

## ■ 檢查前一天

- 開始使用清腸劑，請務必依護理師給予之「檢查注意事項」使用。
- 晚餐可進食的食物種類同上表，或採用代餐包（需自費購買）。
- 晚餐後若需要只可進食去油的高湯、魚清湯（不含魚）及飲料（白開水、蜂蜜水、運動飲料、甘蔗汁、可樂、沙士、冬瓜茶）。

## ■ 注意事項

- 檢查前一日，下午 4 點以後進食固體食物，但可喝水及服用醫師指示藥物（降血糖藥物除外）。
- 檢查前請依醫師指示停止服用抗凝血劑（如阿斯匹靈、保栓通等）。
- 如在外院已做過大腸鏡檢查，醫師告知需做「大腸瘻肉切除手術」，請帶外院檢查報告，並主動告知醫護人員。
- 請攜帶健保卡、大腸鏡檢查注意事項單及填寫完整之檢查同意書依約定時間至櫃檯報到。

## ■ 檢查當日

- 報到時請攜帶大腸纖維檢查注意事項單、大腸內視鏡檢查同意書（需先填妥簽名）及健保 IC 卡。
- 請告知個人疾病史、過敏史或特殊藥物使用。
- 請著寬鬆衣褲。
- 請卸除口紅、指甲油、金屬飾品、隱形眼鏡。
- 檢查前請先排空膀胱。

## ■ 檢查過程

- 檢查前 15~30 分鐘會先給予肌肉注射平滑肌鬆弛劑（攝護腺肥大、青光眼患者及過敏者則避免注射），以減緩胃腸蠕動和不適。
- 檢查時採左側臥、並請放鬆心情。
- 檢查進行前醫師會請您哈口氣，並將長約 170 公分的內視鏡由肛門口插入並慢慢往裡面推進。
- 氣體打入結腸內以擴張腸道，腹部可能會有脹痛的不適及想大便的感覺，其為正常現象，可藉由深呼吸減緩不適，切勿任意移動身體，以避免造成腸穿孔等合併症。
- 因應檢查需要請配合醫師指示翻身（左、右側臥或平躺），檢查過程中，如有接受特殊處置或治療時將會延長檢查時間。
- 必要時，醫師會施行內視鏡腸組織切片或瘻肉切除。

## ■ 檢查中可能之處置（視病情需要）

- 組織切片檢查：利用一細長金屬器械經由內視鏡取出少量的組織，以確診病灶本體，受檢者並不會有感覺。

- 瘰肉切除術：較大之瘰肉可利用內視鏡電燒切除，兼具檢查與治療之目的。
- 緊急止血治療術：遇有出血源時，可經由內視鏡利用止血夾、局部注射、熱探子或電燒止血。

## ■ 合併症

大腸內視鏡檢查對病人而言，是一種安全之檢查方法，惟仍有少部份病人可能發生以下之合併症，包括：藥物之反應（口乾、視力模糊、心悸、小便困難等暫時性現象）、暫時性腹脹、腹痛、腸道損傷、穿孔、出血及其他偶發之病變。不過發生機率均低於 1%，如能配合醫護人員的指示，通常並不會發生。若發生合併症或不適時請儘速告知，醫師會依情況給予相關的檢查及適當的處置。

## ■ 檢查後注意事項

- 檢查完畢後如覺腹脹厲害可先至廁所將氣體排出或多走動，如無不適且經喝入少量開水後，亦無任何不適即可離院返家。
- 接受瘰肉切除者，3-5 天內應採低渣飲食（如稀飯、

麵條、白吐司、麵包、豆腐、蒸蛋、魚肉等），避免高纖食物（如蔬菜、水果等）。一週內請勿做劇烈運動、提重物，亦避免食用可能發生腹瀉的食物（如生食海鮮等）及刺激性食物。

- 術後建議兩週內勿搭乘飛機。
- 返家後若有急性持續性腹痛或解大量血便，應儘速至本院急診就醫。
- 組織切片檢查結果約需 14 個工作天，請儘速預約門診或依醫師原預約門診時間看診以瞭解檢查結果。

此資料僅供參考，關於病情實際狀況，請與醫師討論

若有任何疑問，請洽

國泰綜合醫院 (02)27082121 轉 3120

汐止國泰綜合醫院 (02)26482121 轉 3151

新竹國泰綜合醫院 (03)5278999 轉 2611

我們將竭誠為您服務！

國泰綜合醫院關心您！

AA310.296.2021.01 八修