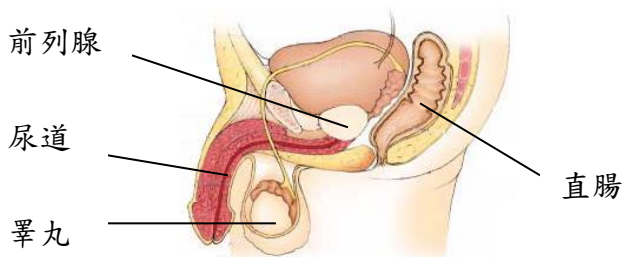


# 認識前列腺肥大

國泰綜合醫院 外科部 護理部編印 著作權人：國泰綜合醫院  
本著作非經著作權人同意，不得轉載、翻印或轉售

## ■ 病因

前列腺肥大的原因尚未確定，可能是荷爾蒙不平衡所引起的，如老化；但也有人認為與細菌發炎有關。前列腺肥大是男性最常見的良性瘤，主要是前列腺接近尿道內側部分腺體增生，當整個前列腺體積增加而壓迫尿道，造成病人排尿不順。



## ■ 症狀

### ■ 輕度：

如頻尿、排尿慢、尿柱細小。

### ■ 中度：

急性尿失禁、排尿不乾淨、有餘尿感，以及因餘尿多而引起的膀胱發炎、與排尿次數增多；排尿痛及血尿係用力排尿或膀胱發炎、血管破裂所致。

### ■ 重度：

若一直未加以適當處理時會導致尿瀦留、膀胱炎及結石。嚴重者因膀胱功能障礙後引起阻塞性腎功能障礙、尿毒素增加或引發慢性腎炎，導致兩側腎功能衰退，最後造成尿毒症。

## ■ 診斷方式

肛診、抽血、X光照射、超音波。

## ■ 治療方式

### ■ 保守療法

初期如果排尿功能正常、餘尿不多、沒有尿路發炎，且為輕微肥大者，可給予口服藥物改善排尿問題。

## ■ 外科手術治療

是解決前列腺肥大的主要方法，常用於中度、重度症狀者。目的在保持正常膀胱功能及腎功能，不致因前列腺肥大而受害。

目前本院手術方法可分為經尿道內視鏡前列腺刮除手術、開腹式（健保給付）及雷射前列腺手術（自費）。

## ■ 其他方式

各式雷射光束前列腺切除手術、高熱蒸氣前列腺手術（少用）、微波熱療法（少用）等。

## ■ 術後注意事項

- 因麻醉，可能出現頭暈現象。
- 採半身麻醉方式，腰背的麻醉導管會於術後拔除。
- 術後將禁食 6 小時或不禁食（視病人狀況），然後先喝水，若無不適即可開始進食軟質飲食，再逐漸恢復正常飲食。
- 術後 24 小時請勿下床活動。

■尿管留置可能出現下列不適現象：

- (1)有下腹部脹、痛的情形。
- (2)有想解大便及小便的感覺。

■尿管留置注意事項：

- (1)避免尿管過度牽扯或反折，護理人員會經常查看尿管之通暢情形、並記錄尿液的顏色與尿量。
- (2)若自覺有膀胱脹痛、或尿管接頭鬆脫，請通知護理人員。

■術後尿管將接上沖洗液持續灌洗約 3~4 天，可防止血塊產生，沖洗速率將視尿液顏色隨時調整。

- ◆建議每日攝取3000c.c.水量，以預防尿路感染及便秘。
- ◆均衡飲食，並加強蔬果攝取，養成良好的排便習慣，避免便秘。

## ■ 出院後注意事項

■手術後6~8週內，暫時避免下列事項：

- ◆不要做劇烈運動，特別是經常上下樓梯、騎腳踏車、摩托車、長途開車或跑步等，也不要久站或久坐，至少半小時更換一次姿勢。

- ◆ 勿提重物，避免腹壓太大而出血。
- ◆ 勿太用力解大便或劇烈咳嗽。
- ◆ 洗澡勿用泡澡。
- 手術後六至八星期，恢復性生活時，射精時可能沒有精液的情形，這是精液逆流至膀胱，會和小便一起解出來。但並非每一個人都會有此現象，此種情形不會影響性生活。
- 多喝開水，每天尿量要維持2000c.c.以上，減少發炎的機會。
- 按時服藥。
- 多食用新鮮蔬菜、水果、含蛋白質高之食物；勿進食刺激性食物。
- 術後約 1~5 天可拔除尿管（因手術方式不同），可能出現暫時性尿失禁、滴尿、頻尿、血尿等，請勿擔憂，將可獲得改善。
- 出院後1~2星期，要返院做追蹤檢查。若出現發燒、下腹部脹痛、嚴重血尿或排尿困難、疼痛，應速返院；如果尿液是暗紅色的，表示是舊血，此時應多喝水，把舊血塊沖出。

- 術後視情況收縮骨盆底肌肉（凱格爾氏運動）：夾緊臀部，讓臀部肌肉向上提肛，緊閉尿道，藉以協助恢復尿道括約肌的控制力。

此資料僅供參考，關於病情實際狀況，請與醫師討論

若有任何疑問，請洽

國泰綜合醫院 (02)27082121 轉 5601-5603

新竹國泰綜合醫院 (03)5278999 轉 8101-8103

汐止國泰綜合醫院 (02)26482121 轉 2951-2953

我們將竭誠為您服務！

國泰綜合醫院關心您！

AC000.197.2022.09 十三修

2023.01 審閱