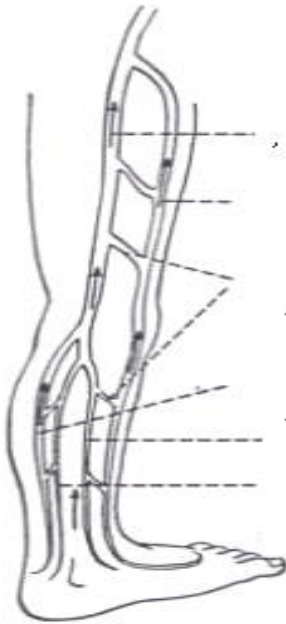


靜脈曲張注意事項

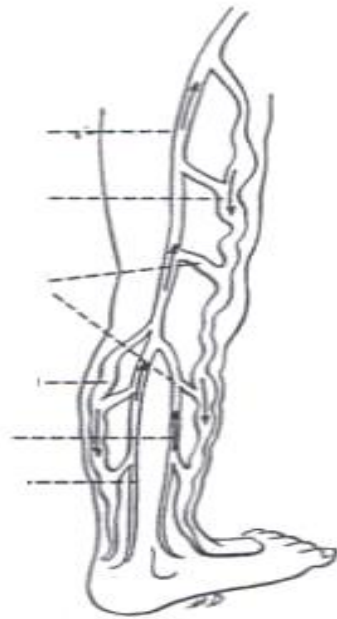
國泰綜合醫院 外科部 護理部編印 著作權人：國泰綜合醫院
本著作非經著作權人同意，不得轉載、翻印或轉售

■ 定義

靜脈曲張是因靜脈內瓣膜閉鎖不全而導致淺層靜脈異常的加長、擴張、扭曲，腿部的大隱靜脈與小隱靜脈為最常罹患的部位。



正常血流



靜脈曲張及靜脈

■ 解剖生理

正常的靜脈功能是将血液由微血管運送至右心，靜脈中有瓣膜可防血液回流。功能良好的靜脈讓血液只流向心臟，且由淺層靜脈流向深層靜脈。但若長久的直立姿勢會使靜脈發生以下變化，終而出現靜脈曲張：

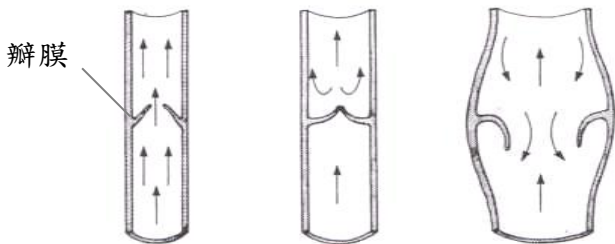
靜脈壓上升



靜脈微血管壓力升高，血液回流受阻



血液鬱積在遠端血管，造成微血管壓力上升，而發生靜脈曲張



瓣膜

正常靜脈
瓣膜打開
時血液流
動方向

瓣膜關閉
而讓血液
對抗重力
向上流

當瓣膜閉鎖
不全時血液
將無法流向
心臟

■ 病因

靜脈曲張發病原因未詳，大致可歸納為下列幾點：

- 因長期站立等不良姿勢的影響。
- 深部靜脈阻塞。
- 先天性或後天性動靜脈瘻管。
- 靜脈瓣膜缺陷。
- 肥胖、懷孕及身高過長者會使此情形加重。

■ 症狀

- 腿部肌肉酸痛、瀰漫性鈍痛。
- 腿部肌肉痙攣痛、抽筋。
- 下肢慢性水腫。
- 色素沈著。
- 瘀斑狀出血、蜘蛛網狀出血、微血管擴大。
- 硬結、慢性潰爛。
- 感染。
- 鬱血性皮膚炎。
- 慢性潰瘍

■ 治療

- 保守療法：可著醫療級彈性襪以維持良好的血液循環。
- 血管剝離術：在接近鼠蹊部、隱靜脈與股靜脈交接處，利用血管剝離器，順著將靜脈剝離出來。一般會有上、下端兩個傷口，若血管曲張厲害，則可能加行局部剝離。
- 迷你傷口靜脈切除手術。
- 硬化劑注射治療。
- 染料鐳射治療。
- Trivex 靜脈刮除術。
- 靜脈內頻燒灼術。

■ 手術前準備

- 胸部 X 光檢查。
- 心電圖。
- 抽血檢查。
- 填妥手術和麻醉同意書。
- 手術前一天晚上十二點始禁食一切食物，包括開水。
- 手術當天早上換手術衣及紙褲。

- 注射點滴。
- 儘量放鬆心情，等待手術。

■ 手術後注意事項

- 手術後，患側腿部以彈性繃帶均勻的由足部包裹至大腿。最好臥床休息 2~3 天，至少 1 天。
- 臥床時，患側腿部應高於心臟位置，可利用枕頭或將床尾抬高約 15~25 公分。
- 臥床時患側膝蓋不宜彎曲，坐時勿交叉疊腿。
- 不可長時間維持固定的姿勢，如一直站立或坐著。
- 手術後 24 小時內，儘量減少下床。活動後儘快上床，抬高腿部，促進血液回流。

■ 出院後注意事項

- 時常將腿抬高超過心臟的高度。
- 避免長時間站或坐、交叉雙腿及坐在太深的椅子，以免影響靜脈血液回流。
- 避免在患側腿部上方施壓力，如穿緊身腰帶、吊帶或束腹等。

- 出院後須使用一星期的彈性繃帶及主動性步行，老年人需更久時間。
- 待醫師指示後穿著適宜的彈性襪。
- 體重超重者，應進行減肥計劃。
- 傷口若有紅、腫、熱、痛、出血現象，應儘速返診。
- 定期門診追蹤檢查。

此資料僅供參考，關於病情實際狀況，請與醫師討論

若有任何疑問，請洽

國泰綜合醫院 (02)27082121 轉 5231-5232

新竹國泰綜合醫院 (03)5278999 轉 8101-8102

汐止國泰綜合醫院 (02)26482121 轉 2801-2802

我們將竭誠為您服務！

國泰綜合醫院關心您！

AC000.144.2022.02 十一修

2023.01 審閱