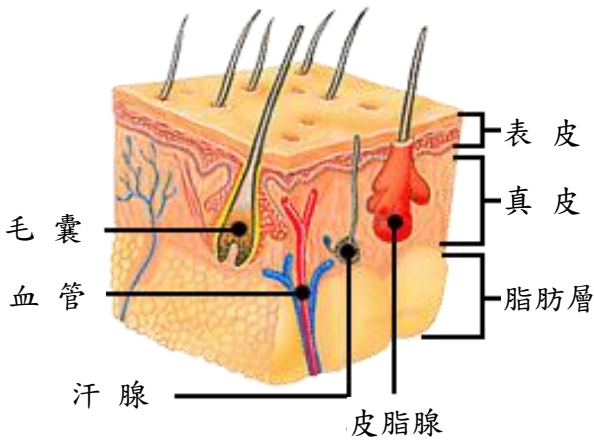


認識植皮

國泰綜合醫院 外科部 護理部編印 著作權人：國泰綜合醫院
本著作非經著作權人同意，不得轉載、翻印或轉售

■ 皮膚的解剖生理



■ 植皮的目的

當傷口過深（深及真皮層以下）或面積過大無法自行癒合時，植皮可以減少組織暴露，降低續發性感染，促進傷口癒合，恢復身體舊觀及肢體功能。

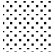

■ 適應症

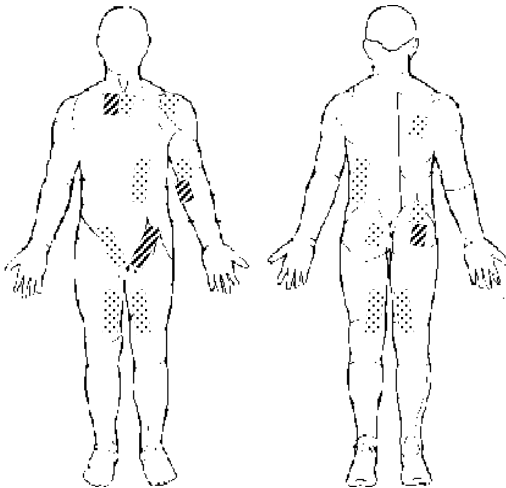
燒傷、慢性傷口、皮膚缺損潰瘍的傷口等。

■ 植皮的種類

■ 依取皮的厚度可區分為：

- ◆ 部分皮膚植皮：指全部表皮及部份真皮植皮。
- ◆ 全層皮膚植皮：包括表皮、真皮全部份的附屬器官，但不包括脂肪。
- ◆ 植皮常取用部位（下圖）

 分層皮膚移植取皮區
 全層皮膚移植取皮區



■ 植皮前注意事項

- 全身及半身麻醉者：午夜 12 點開始禁食，包括開水。
- 局部麻醉者：手術當天採清淡飲食。
- 供皮區的照顧：
 - ◆ 取皮後須壓迫 24 小時，以減少滲血。
 - ◆ 傷口以人工敷料覆蓋，視情況換藥，傷口約 7-14 天會慢慢癒合。切勿自行撕下敷料，以免出血。
 - ◆ 傷口漸癒合時，會產生癢的感覺，切勿以手抓，可以輕輕拍拭傷口或局部冰敷止癢。
 - ◆ 供皮區敷料取下後，可適時擦拭潤滑油，如嬰兒油。
 - ◆ 敷料移除後，新長出的皮膚在半年內應避免曝曬陽光，防止色素沉澱致皮膚顏色加深。
- 受皮區的照顧：
 - ◆ 受皮區若呈粉紅色、光亮無細菌感染情形，且血液及養分之供應良好時，植皮成功率較高。
 - ◆ 受皮區在手術後常以石膏副木固定，避免植皮處移動或碰撞產生血腫，影響癒合。
 - ◆ 手術由醫師視情形執行第一次換藥，但若有紅、腫、熱、痛及異常分泌物等感染現象，請立即醫護人員。

- ◆受皮區應儘量減少下床活動。
- ◆植皮後經醫師同意，可開始下床活動。
- ◆保持受皮部份乾燥，以中性肥皂清洗，沐浴時水溫不宜過高，否則易使皮脂去除引起搔癢。
- ◆植皮處不可冰敷。
- 避免攝取辛辣、刺激性食物，補充富蛋白質、維生素、礦物質的食物，以促進傷口癒合。
- 出院後，傷口如出現紅、腫、熱、痛及有異常分泌物時，請即回醫院就診。

此資料僅供參考，關於病情實際狀況，請與醫師討論
若有任何疑問，請洽

國泰綜合醫院 (02)27082121 轉 5231-5233

新竹國泰綜合醫院 (03)5278999 轉 8101-8103

汐止國泰綜合醫院 (02)26482121 轉 2951-2953

我們將竭誠為您服務！

國泰綜合醫院關心您！

AC000.142.2014.01 四修

2023.01 審閱