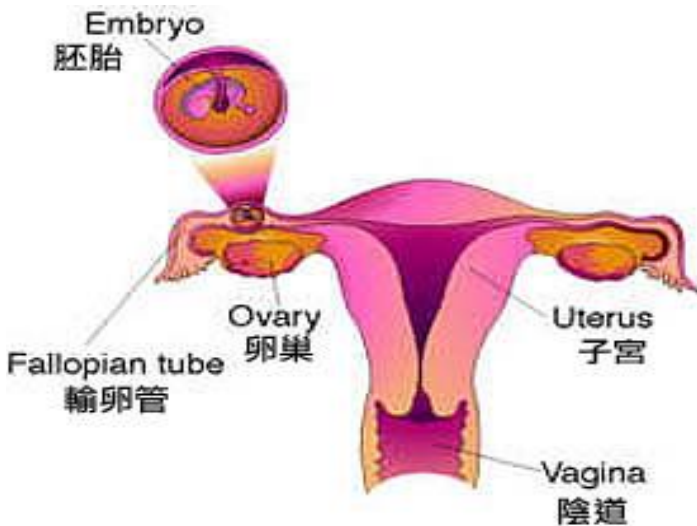


子宮外孕

國泰綜合醫院 婦產科 護理部編印 著作權人：國泰綜合醫院
本著作非經著作權人同意，不得轉載、翻印或轉售

■ 何謂子宮外孕

子宮外孕是指受精卵未在子宮內著床，而在子宮腔以外的部位著床，最常發生的部位為輸卵管，亦可發生在子宮頸、子宮角、骨盆腔、腹腔或卵巢。



■ 子宮外孕的原因

- 輸卵管粘連，或部分阻塞。
- 骨盆腔發炎。
- 荷爾蒙的因素，阻礙受精卵運送。
- 輸卵管無張力。
- 子宮內膜異位。

■ 症狀

- 月經過期沒來，或月經週期有不正常的微量出血。
- 下腹部可能摸到硬塊，或經照超音波檢查發現硬塊。
- 單側的下腹部疼痛。
- 輕微的懷孕症狀，例如：噁心、嘔吐、腹脹。

■ 診斷

- 臨床症狀。
- 實驗室診斷。
- 乙型人類絨毛膜性腺激素（ β -HCG）是最常被用來診斷子宮外孕的血清檢查。
- 超音波檢查。

■ 治療

腹腔鏡手術或傳統剖腹手術。選擇那一種手術須視病人的生命徵象穩定度，輸卵管破壞的程度，及將來懷孕的需求度而定。

■ 手術前須知

■ 常規檢查：

完成 X 光片、心電圖及抽血檢查。

■ 填寫手術、麻醉同意書：

經醫師解釋手術原因、成功率、可能發生的併發症與危險，同意手術及發生緊急情況時接受必要緊急處置。

■ 皮膚準備：

為保持手術部位徹底消毒，預防感染發生，會為您剃除手術部分的毛髮，包括乳腺下至大腿上 1/3。

■ 腸道準備（緊急手術不在此限）：

約早上 6~7 點護理人員會為您灌腸，以排出腸道的糞便及氣體，以便手術的進行，並可預防傷口感染及手術後噁心嘔吐、腹脹的情形發生。

■禁食時間（緊急手術不在此限）：

午夜 12 點後請不要吃任何東西，包括水、食物...等，以預防手術過程中因嘔吐而阻塞呼吸道。

■手術時間安排（緊急手術不在此限）：

手術前一天晚上才能確知手術的排程；護理人員於接獲手術室通知時，會請護送人員接您至手術室，請於病房靜候通知。

■麻醉方式：

採全身麻醉，以吸入或靜脈點滴方式給予麻醉劑麻醉。

■手術當日須知

■注射靜脈點滴，以補充禁食時所需的水分、熱量、電解質及給予手術前的抗生素。

■更換手術衣，脫掉內衣穿上紙褲；若陰道有出血（經血），請使用衛生棉並穿上紙褲。

■擦去指甲油、口紅，以方便在手術過程中觀察血液循環情形；除去飾品，包括：手飾、項鍊、隱形眼鏡、耳環、髮夾及手錶等，另活動式假牙需取出，以防手術時脫落阻塞呼吸道。

- 至開刀房前先排空膀胱，以利手術進行。
- 進入開刀房後，家屬可在手術室外休息區等候，經由電腦螢幕可以得知您正在進行手術，或是在恢復室觀察，必要時醫師會向家屬說明手術過程。
- 手術完成後，會先在恢復室觀察二小時，待麻醉清醒後即回病房。

■ 手術後須知

■ 管路的照顧

手術後身上有導尿管及靜脈輸液管，有時依情況會放置腹部引流管以便引流腹部血水。

- ◆點滴則在手術後已排氣且進食情況良好，無發燒現象即可拔除。
- ◆導尿管通常在手術後一天即可拔除，導尿管放置期間，勿扭曲彎折，並注意尿袋勿高於恥骨聯合或垂放於地上，以維持導尿管暢通並預防感染。拔除尿管後請多攝取水分，並於 4~6 小時內自解一次小便。
- ◆放置腹部引流管時，請將管路放低，避免引流液回流造成感染。引流液若少於 50cc，則考慮將引流管移除。

■噁心嘔吐的處理

是手術時使用麻醉藥所致，當發生噁心嘔吐情形時，應將頭側向一邊，以維持呼吸道通暢，並以手或枕頭固定住傷口，以避免因傷口牽扯而產生疼痛。若噁心嘔吐情形持續無改善，請通知護理人員，必要時給予止吐藥物使用。

■何時可以進食

手術後需禁食一段時間，當感到口乾舌燥時，可用棉棒沾開水潤唇，排氣後才可進食開水或果汁，若無不適情形（如腹脹、噁心、嘔吐），則可進食稀飯。建議採漸進式、少量多餐進食，並避免攝取油膩的食物。

■傷口的照顧

傷口疼痛的處理

- ◆將床頭搖高採半坐臥姿、雙膝屈曲，可使腹部肌肉放鬆，減輕傷口疼痛，若疼痛持續，請通知護理人員處理。
- ◆可使用束腹帶固定手術傷口，避免牽扯傷口造成疼痛，另外聽音樂或按摩使肌肉放鬆，也對減緩疼痛有幫助。

- ◆若有裝置疼痛控制器則可在感到疼痛時按壓按鈕，注入少量的止痛藥，減輕疼痛感。

傷口換藥及拆線

- ◆剖腹手術者，於術後第一天及出院日換藥，之後保持傷口的清潔乾燥，若無滲出液則不需再換藥。腹腔鏡手術者於出院時換藥，手術後 7 天，返門診拆線。
 - ◆每日檢查傷口是否紅、腫、熱、痛或不正常的滲出物。
 - ◆傷口應保持清潔、乾燥，並以紙膠布覆蓋；因沐浴或不慎弄濕傷口時可用清潔的毛巾拭乾；若紙膠布弄髒或脫落再更換即可。如此持續 3~6 月，可預防疤痕生長。
 - ◆傷口無需再擦藥，返家後約 7~10 天可沐浴。
 - ◆若傷口經過臍部，需注意臍部清潔。
 - ◆維持均衡飲食，採少量多餐，避免食用刺激性食物，宜多攝取高蛋白、高維生素及高纖維質食物。
- 陰道分泌物和月經回復
- ◆手術後約 7~10 天可能會有少量紅褐色分泌物。
 - ◆月經於開刀後一個月將來潮。

■性生活

- ◆子宮外孕手術不會影響到荷爾蒙的分泌，亦不會影響到性生活。
- ◆手術後 6~8 週骨盆內深層組織復原，即可有正常的性生活。
- ◆行房時若感覺乾澀不適，可經醫師允許使用水性潤滑液，或加長前戲時間，如：愛撫、親吻。

■回診

- ◆出院後依醫師指示定期回門診追蹤複查。
- ◆若有異常現象，如：發燒、腹部劇痛、陰道分泌物異常有惡臭，不正常的出血，應立即就醫。

■避孕方式

如為單側輸卵管切除，仍有受孕能力。若您已決定暫不生育，可考慮以下幾種避孕方法：

◆子宮內避孕器

由醫師裝置，可阻礙受精卵著床約 3~5 年更換一次〈依避孕器說明書為主〉。

◆口服避孕藥

由雌性素及黃體素等女性荷爾蒙合成，忘記服用時應於 12 小時內補服。

- ◆保險套：阻止精子進入陰道。
- ◆男、女性結紮。
- ◆計算安全期。

此資料僅供參考，關於病情實際狀況，請與醫師討論

若有任何疑問，請洽

國泰綜合醫院 (02)27082121 婦產科病房轉 5501-2

汐止國泰綜合醫院 (02)26482121 婦產科病房轉 2651-3

新竹國泰綜合醫院 (03)5278999 婦產科病房轉 8101-2

我們將竭誠為您服務！

國泰綜合醫院關心您！

AE100.134.2022.01 六修

2023.05 審閱